

# MEERJAREN BELEIDSPLAN

2026–2029

Mensenwerk.



de Bibliotheek



BiblioNu

MEERJAREN  
**BELEIDSPLAN**  
2026–2029

Mensenwerk.

FEBRUARI 2026



# Inleiding

BiblioNu is al lang niet meer alleen een plek waar je boeken leent. Het is een leeromgeving en ontmoetingsplek voor inwoners van Horst aan de Maas en Venray. Jong en oud komen er om te leren, hun taal- en digitale vaardigheden te versterken en anderen te ontmoeten.

Onze samenleving verandert snel. Dat vraagt om een plek waar iedereen zich welkom voelt en mee kan doen. BiblioNu biedt die plek: voor kinderen die leren lezen, volwassenen die willen bijleren en ouderen die digitaal bij willen blijven. We werken samen met scholen, maatschappelijke organisaties en lokale initiatieven aan kennisdeling, cultuur en verbinding. Zo zorgen we ervoor dat iedereen kan meedoen én zich kan blijven ontwikkelen.

In dit meerjarenbeleidsplan beschrijven we hoe we daar de komende jaren werk van maken. We bouwen voort op wat er al staat, spelen in op wat nodig is en zetten koers naar een toekomstbestendige en robuuste bibliotheek.

# Inhoud

<b>Ons kompas</b>	<b>6</b>
Kaders	6
Wet Stelsel Openbare Bibliotheken (Wsob)	6
Het Landelijk Bibliotheekconvenant (2024-2027)	8
Elke Limburger Telt - Provincie Limburg	9
Gemeenten Horst aan de Maas en Venray	10
Masterplan Basisvaardigheden - BiblioNu	11
Missie en visie	12
Kernwaarden van BiblioNu	13
<b>Robuuste bibliotheek</b>	<b>16</b>
De bouwstenen van de bibliotheek	16
Team	16
Financiën	17
Infrastructuur	18
Activiteiten & diensten	18
Kwaliteit en Certificeringen	20
<b>Onze opgaven</b>	<b>22</b>
<b>Taal</b>	<b>23</b>
De uitdaging	23
Onze visie op deze uitdaging	23
Onze doelstellingen	24
<b>Digitaal</b>	<b>27</b>
De uitdaging	27
Onze visie op deze uitdaging	28
Onze doelstellingen	29
<b>Mens &amp; Samenleving</b>	<b>32</b>
De uitdaging	32
Onze visie op deze uitdaging	32
Onze doelstellingen	33

**Groeiambitie 36**

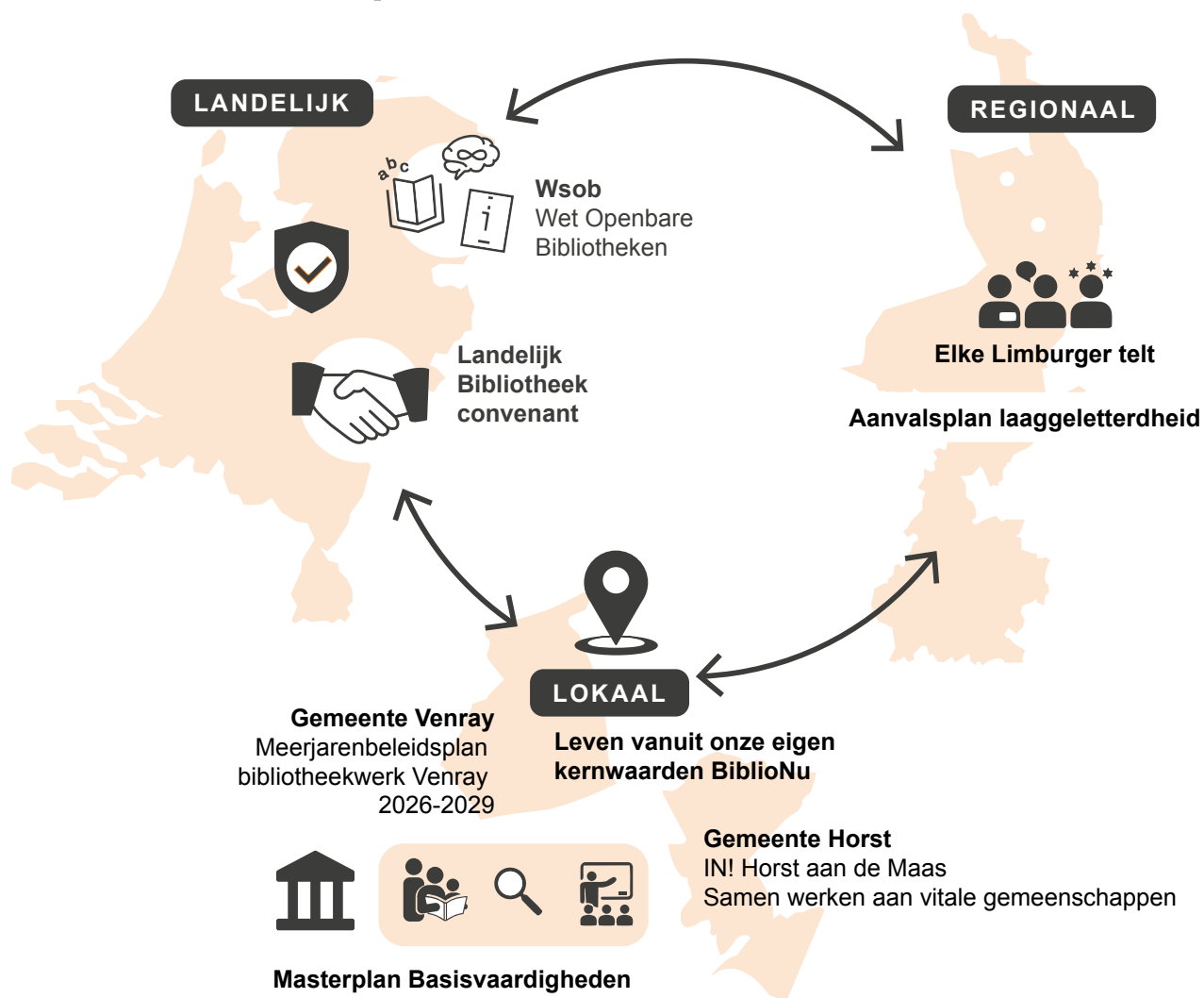
De kerndorpen in... 37  
Gezinsgerichte aanpak geletterdheid 37  
Uitbreiding Bibliotheek op School, gelijke kansen voor elk kind 37  
Inzet op de arbeidsmigrant met meertalige collectie en activiteiten 38

**Samenvatting 39**

Conclusie 39



# Ons kompas



## Kaders

### Wet Stelsel Openbare Bibliotheken (Wsob)

Vanaf 2026 zijn gemeenten via de hernieuwde zorgplicht in de Wet stelsel openbare bibliotheekvoorzieningen (Wsob) verantwoordelijk voor een volwaardige bibliotheekvoorziening voor alle inwoners. Deze wettelijke borging onderstreept dat de bibliotheek niet alleen een culturele voorziening is, maar ook een essentiële

basisvoorziening. Daarmee levert de bibliotheek een directe bijdrage aan het aanpakken van maatschappelijke vraagstukken.

Een belangrijk onderdeel van de vernieuwde Wsob is dat gemeenten verplicht zijn om samen met de bibliotheek elke vier jaar in een meerjarenplan vast te leggen hoe zij in die periode aan de zorgplicht voldoen.

“Een toegankelijke openbare bibliotheekvoorziening biedt functies die bijdragen aan persoonlijke ontwikkeling en het vergroten van maatschappelijke kansen voor inwoners”.

Een toegankelijke openbare bibliotheekvoorziening biedt functies die bijdragen aan persoonlijke ontwikkeling en het vergroten van maatschappelijke kansen voor inwoners. De Wet stelsel openbare bibliotheekvoorzieningen (Wsob) vormt hiervoor het beleidskader. In de wet staat dat een voor iedereen toegankelijke bibliotheekvoorziening in ieder geval moet voldoen aan vijf wettelijke taken.

De wijziging van deze wet in 2026 garandeert dat iedere inwoner van Nederland toegang heeft tot een volwaardige bibliotheekvoorziening binnen de

eigen gemeente. Om dit mogelijk te maken, wordt de huidige ‘bevorderingstaak’ omgezet naar een zorgplicht voor gemeenten.

Het streven is een toekomstgerichte, robuuste bibliotheek in iedere gemeente. Dat betekent een goed bereikbare openbare bibliotheek die de volledige breedte van maatschappelijke bibliotheekfuncties aanbiedt en daarmee van waarde is voor de lokale gemeenschap. Het gaat om een fysieke plek met professionele bezetting, een relevante digitale aanwezigheid en een solide bestuurlijke en financiële verankering.



Een belangrijk onderdeel van deze zorgplicht is het opstellen van een meerjarenplan, in samenwerking met de lokale bibliotheek. De toetsing hiervan vindt plaats door de provincie. Dit meerjarenbeleidsplan vormt voor BiblioNu het vertrekpunt voor de afspraken die we hierover met de gemeenten maken.

In de komende beleidsperiode sluiten gemeente Horst aan de Maas, gemeente Venray en BiblioNu bovendien een nieuwe samenwerkingsovereenkomst. Bij de vormgeving van de samenwerkingsovereenkomst 2026–2029 nemen we deze uitgangspunten zoveel mogelijk mee, inclusief de (meerjaren)begroting.

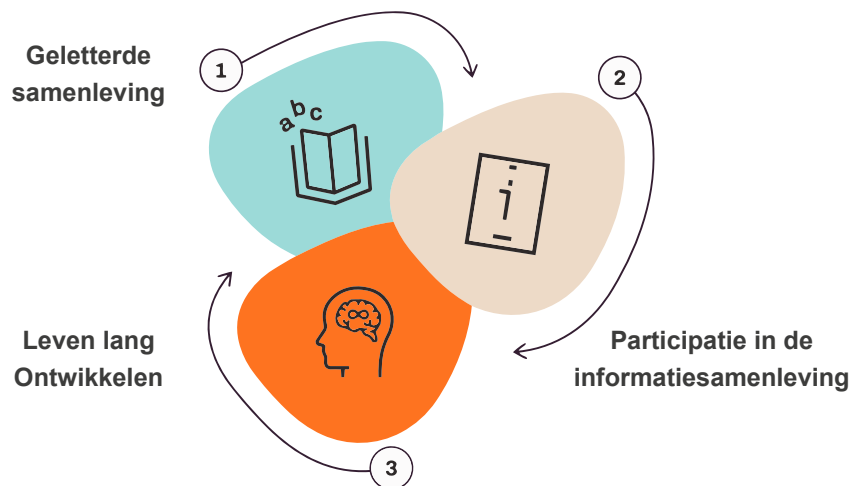
### **De publieke waarden van de bibliotheek**

Publieke waarden vormen de basis van het bibliotheekwerk. Ook BiblioNu vervult vanuit deze waarden haar publieke taak voor inwoners. In de Bibliotheekwet staan vijf waarden centraal: onafhankelijkheid, betrouwbaarheid, toegankelijkheid, pluriformiteit en authenticiteit.

Deze waarden geven richting aan de manier waarop bibliotheken werken en vormen een belangrijke waarborg voor de kwaliteit en integriteit van de dienstverlening. Door deze waarden actief uit te dragen, versterken bibliotheken het functioneren van zowel de lokale gemeenschap als de samenleving als geheel.

### **Het Landelijk Bibliotheekconvenant**

Het Bibliotheekconvenant (2024–2027) bevat de landelijke afspraken binnen het bibliotheeknetwerk en vormt de strategische agenda voor de komende jaren. Het netwerk van bibliotheekvoorzieningen (Vereniging Openbare Bibliotheken, Koninklijke Bibliotheek en Stichting Samenwerkende POI'sNederland) heeft in 2024 een nieuw Bibliotheekconvenant afgesloten met het Rijk, het Interprovinciaal Overleg en de Vereniging Nederlandse Gemeenten. Het convenant richt zich op een volwaardig bibliotheekstelsel, met een duidelijke focus op drie grote maatschappelijke opgaven:





Het convenant benoemt drie grote maatschappelijke opgaven waar bibliotheken de komende jaren op inzetten:

- **Geletterde samenleving:** de bibliotheek is een essentiële partner in het stimuleren van lezen, vanaf de vroegste jeugd.
- **Participatie in de (informatie)samenleving:** de bibliotheek is een gids en motor in een digitale samenleving die steeds complexer wordt.
- **Leven lang ontwikkelen:** de bibliotheek is een openbare, neutrale en laagdrempelige plek om te leren, te ontmoeten en je te blijven ontwikkelen.

In het convenant is ook beschreven wat er nodig is om de toekomst van bibliotheken te garanderen. Dit is uitgewerkt in de stelseluitdaging 'Basis garanderen'.

Voor BiblioNu betekent dit een duidelijke opdracht om onze rol verder te versterken. De bibliotheek staat niet in één domein, maar beweegt juist tussen verschillende domeinen. We zijn actief binnen onderwijs, het sociaal domein en cultuur. Juist die verbindende rol maakt dat we inwoners van jong tot oud kunnen ondersteunen in hun ontwikkeling. Tegelijkertijd werken we samen met scholen, welzijnsorganisaties en culturele partners om lokaal impact te maken.

### Elke Limburger Telt - Provincie Limburg

De provincie Limburg heeft de ambitie om in 2027 minder laaggeletterden te hebben dan in 2023.

Deze ambitie is vastgelegd in het coalitieakkoord **Elke Limburger Telt** en het beleidskader Samen Leven en Bestaanszekerheid. Om dit te realiseren is het **Aanvalsplan Laaggeletterdheid** opgesteld. Daarbij wordt ingezet op bewezen interventies, waaronder programma's als **BoekStart** en **de Bibliotheek op School**.

Daarnaast stimuleert de provincie innovatieve en inclusieve maatregelen. Zo start in september 2025 een proef om bibliotheeklidmaatschap gratis te maken voor minima, met als doel drempels tot lidmaatschap en deelname verder te verlagen.

Vanaf de invoering van de nieuwe wetgeving (Wsob) rondom de zorgplicht voor bibliotheekwerk in 2026 houdt de provincie interbestuurlijk toezicht op de uitvoering van deze taak door gemeenten en bibliotheken. In de vernieuwing van deze wet is opgenomen dat iedere gemeente elke vier jaar een meerjarenplan vaststelt dat inzicht geeft in de wijze waarop de zorgplicht wordt ingevuld. Dit plan moet rekening houden met streefwaarden die onderliggend aan de wet worden geformuleerd. De meerjarenplannen worden lokaal vastgesteld en vervolgens door de provincie getoetst en goedgekeurd.

De provincie houdt toezicht op de uitvoering van de zorgplicht door gemeenten en op de regionale samenhang binnen het bibliotheeknetwerk. Het toezicht richt zich daarbij zowel op inhoudelijke minimeisen (bijvoorbeeld minimaal één volwaardige vestiging, openingstijden en professionele bezetting) als op de samenhang en financiële haalbaarheid van de meerjarenplannen.

Met dit nieuwe toezicht- en goedkeuringsproces is het voor BiblioNu en de gemeenten essentieel dat het meerjarenplan zowel inhoudelijk sterk als aantoonbaar uitvoerbaar is. Het plan moet aansluiten bij de landelijke bibliotheekwetgeving, de provinciale prioriteiten en de lokale behoeften. Zo voldoet het niet alleen aan de formele toetsing, maar draagt het ook daadwerkelijk bij aan een sterke en toegankelijke bibliotheekvoorziening in Limburg. Dit meerjarenbeleidsplan vormt voor BiblioNu het vertrekpunt voor het meerjarenplan dat samen met de gemeenten wordt opgesteld in het kader van de Wsob.

## **Gemeenten Horst aan de Maas en Venray**

### **Lokale beleidskaders gemeenten**

#### **Horst aan de Maas en Venray**

In de bibliotheekvisies van Horst aan de Maas en Venray komt de maatschappelijke rol van de bibliotheek duidelijk terug. Beide gemeenten erkennen de bibliotheek als een onmisbare voorziening die bijdraagt aan een sterke, veerkrachtige en geletterde samenleving. In beide gemeenten wordt op het gebied van jeugd en jongeren gewerkt met het IJslands preventiemodel.



Dit model kijkt naar de context van het kind, in plaats van alleen naar het individu. Binnen die context speelt de bibliotheek een belangrijke rol.

De gemeenten Horst aan de Maas en Venray hebben heldere ambities op het gebied van leesbevordering, digitale inclusie en sociale participatie. BiblioNu vervult hierin een sleutelrol als partner binnen het sociaal en educatief domein.

Binnen deze beleidskaders verwachten de gemeenten van de bibliotheek dat zij zich richt op:

- het bevorderen van basisvaardigheden op het gebied van laaggeletterdheid en digitale vaardigheden;
- samenwerkingen met onderwijsinstellingen voor lees- en digitale vaardigheden;
- het bieden van laagdrempelige ontmoetingsplekken voor alle inwoners;
- het stimuleren van een leven lang ontwikkelen.

### Werkgebied BiblioNu en haar specifieke kenmerken

BiblioNu bedient een uitgestrekt en divers werkgebied in de gemeenten Horst aan de Maas en Venray. Beide gemeenten bestaan uit veel dorpskernen, elk met een eigen gemeenschap, dynamiek en specifieke behoeften. Onze grootste opgave is helder: we willen ervoor zorgen dat bibliotheekwerk toegankelijk en bereikbaar blijft voor alle inwoners, ongeacht waar zij wonen. Het werkgebied van BiblioNu beslaat twee gemeenten met in totaal 90.134 inwoners (september 2025). Waar in steden de bibliotheek vaak op loop- of fietsafstand ligt, vraagt een regio als Horst aan de Maas en Venray om maatwerk. In sommige dorpen verdwijnen voorzieningen, terwijl de behoefte aan laagdrempelige ontmoetingsplekken juist groeit. De bibliotheek is daarmee niet alleen een gebouw, maar ook een netwerk dat inwoners en kennis met elkaar verbindt. Juist daardoor kan BiblioNu bijdragen aan leefbare kernen.

### Masterplan Basisvaardigheden - BiblioNu

BiblioNu heeft in opdracht van de gemeente Horst aan de Maas in 2024 een Masterplan Basisvaardigheden gepresenteerd. Dit plan is leidend geworden voor de aanpak van basisvaardigheden binnen het hele werkgebied. De bibliotheek fungeert daarbij niet alleen als aanbieder van cursussen en activiteiten, maar ook als regisseur die partners samenbrengt, vindplaatsen activeert en inwoners gericht doorverwijst naar passende ondersteuning.

Om dit strategisch aan te pakken, werken we met drie speerpunten. We hebben het plan samengevat in onderstaande visual:

#### Speerpunten Masterplan Basisvaardigheden



#### Gezinsaanpak

De gezinsaanpak is preventief van aard en erkent laaggeletterdheid als generatie overstijgend probleem. Screening en begeleiding met onze partners.



#### Curatief

De volwassen NT1 doelgroep is niet gemakkelijk vindbaar. Wanneer je deze doelgroep gevonden hebt is het zaak langdurig te steunen. Het programma om basisvaardigheden te versterken heeft zowel een sociale als educatieve functie.



#### Informatiepunt

Bibliotheken hebben een belangrijke eerstelijns rol in de informatiesamenleving. Zij zijn als de huisarts en hebben het eerste contact om indien nodig door te verwijzen.

## Missie en visie

De missie van BiblioNu benadrukt onze maatschappelijke rol als laagdrempelige en inclusieve voorziening. We helpen inwoners om te groeien: op persoonlijk, sociaal en intellectueel vlak. Door toegang te bieden tot kennis, informatie, educatie en ontmoetingsplekken, ondersteunen we inwoners bij het versterken van hun vaardigheden, het meedoen in de samenleving en het maken van eigen keuzes.

De focus ligt daarbij op het vergroten van zelfredzaamheid, zoals het kunnen omgaan met taal en digitale technologie. Daarnaast stimuleren we zelfontplooiing, bijvoorbeeld door het ontdekken van talenten, interesses en nieuwe perspectieven.

Wij zien de bibliotheek als een onmisbare publieke voorziening voor informeel leren, ontmoeting en zelfontplooiing. BiblioNu vervult hierin twee rollen: die van inhoudsspecialist en die van inhoudsregisseur. We zijn een fysieke én digitale

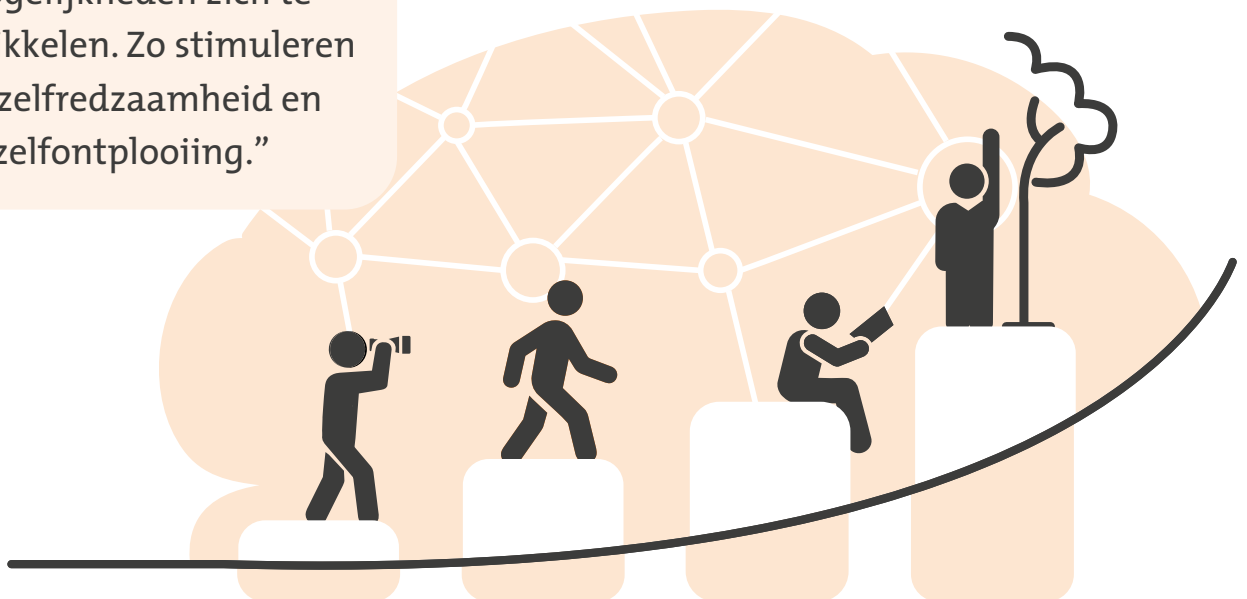
ontmoetingsplek en werken actief samen met partners binnen het sociaal domein, onderwijs en cultuur. Met programmering binnen en buiten de muren dragen we bij aan een samenleving waarin iedereen mee kan doen en zich een leven lang kan blijven ontwikkelen.

Ontwikkeling is een breed begrip. Daarom hebben we als bibliotheek een duidelijke focus. We ondersteunen inwoners thematisch via de volgende maatschappelijke opgaven:

We werken vanuit drie maatschappelijke opgaven:

- **Taal** | “Wij werken aan een geletterde samenleving.”
- **Digitaal** | “Wij werken aan een samenleving waarin inwoners zich actief, vaardig en weerbaar kunnen bewegen in de online informatiesamenleving.”
- **Mens en samenleving** | “Wij werken aan een samenleving waarin iedereen deel kan nemen én deze samen vorm kan geven.”

“Wij geven inwoners de mogelijkheden zich te ontwikkelen. Zo stimuleren we zelfredzaamheid en zelfontplooiing.”



Hoe de bibliotheek zich de komende jaren ook ontwikkelt, één ding is zeker: we willen dat inwoners ons weten te vinden. We willen goed bereikbaar zijn en een plek bieden waar iedereen zich welkom voelt. De bibliotheek is een verlengstuk van de publieke ruimte, en andersom.

Wij zijn één van de weinige plekken waar je helemaal niets hoeft. Je hoeft niets te kopen, te consumeren of lid te zijn. Je mag zo lang blijven als je wilt en je bent altijd welkom om terug te komen.

Daar past voor ons de volgende merkbeloofte bij:

“De bibliotheek is een laagdrempelige plek waar ontdekken, ontwikkelen en ontmoeten centraal staan.”

### Kernwaarden van BiblioNu

Onze kernwaarden vormen de basis van wie we zijn en hoe we werken, het is ons DNA. Ze geven richting aan ons dagelijks handelen en laten zien waar we in geloven:

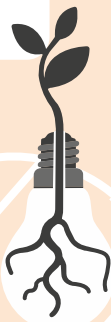
#### Ontwikkelen

“We stimuleren ontdekken, ontwikkelen en ontmoeten en gaan daarin voorop”



#### Ondernemerschap

“We moedigen ondernemerschap aan door initiatief, nieuwsgierigheid en lef te laten groeien.”



#### Samenwerken

“We werken vanuit de kracht van samen”



#### Gastvrijheid

“Wij zijn de meest gastvrije bibliotheek van Nederland”



In de jaarplannen leggen we vast hoe we de kernwaarden laden en laten leven binnen de organisatie.



Column Paulien Cornelisse, de Volkskrant, 16 december 2019:

“De bibliotheek is uniek. Het is het enige gebouw in de publieke ruimte waar je geen geld hoeft uit te geven, en waar je ook geen religie wordt aangeboden. Laat het tot je doordringen: verder kost alles, álles, geld of toewijding. Daarnaast is de bibliotheek cultureel, maar toch voor iedereen.”

# Robuuste bibliotheek

Om onze missie en visie te kunnen verwezenlijken, is een sterke en toekomstbestendige organisatie nodig. Een bibliotheek die meebeweegt met wat er speelt in de samenleving en tegelijkertijd stevig staat om continuïteit, kwaliteit en maatschappelijke impact te waarborgen. Kortom: een robuuste bibliotheek.

## De bouwstenen van de bibliotheek

Vanuit een viertal bouwstenen werken we aan een toekomstbestendige en robuuste bibliotheek.

## Team

Bij BiblioNu geloven we dat inwoners het verschil maken. Onze medewerkers en vrijwilligers vormen het kloppend hart van de organisatie. Zij geven onze bibliotheek een gezicht: deskundig, gastvrij en met een groot gevoel voor maatschappelijke betrokkenheid.

De arbeidsmarkt verandert en vraagt om een organisatie die aantrekkelijk is voor talent. Daarom zetten we in op goed werkgeverschap en een strategisch HR-beleid, gericht op duurzame inzetbaarheid, scholing en toekomstgerichte personeelsplanning. We willen medewerkers zekerheid en vertrouwen bieden, zodat zij zich kunnen ontwikkelen en langdurig verbonden blijven aan onze missie. Tegelijkertijd ervaren we de uitdaging van tijdelijke projectmiddelen, die regelmatig leiden tot tijdelijke contracten.

Onze ruim 110 vrijwilligers zijn onmisbaar. Dagelijks zorgen zij voor een gastvrije sfeer en dragen zij bij aan de levendigheid van onze bibliotheek. Vrijwilligers zijn essentieel voor onze organisatie én voor het behalen van onze doelen.

## Doelstellingen

### **Bouwen aan een divers, kwalitatief en betrokken team vrijwilligers**

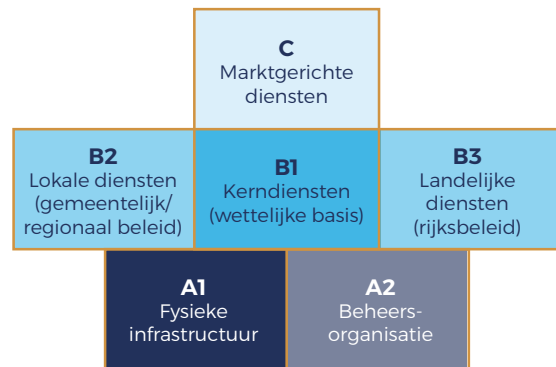
In de komende beleidsperiode zetten we verder in op het bouwen van een kwalitatief, divers en inclusief team vrijwilligers. We willen dat vrijwilligers zich onderdeel voelen van het team en zich ambassadeur voelen voor BiblioNu, zowel binnen de bibliotheek als daarbuiten. Op die manier vergroten we onze impact.

### **Leven volgens de kernwaarden**

Gastvrijheid, ondernemerschap, samenwerking en ontwikkeling vormen de leidraad voor ons handelen. We stimuleren dat deze kernwaarden zichtbaar en voelbaar zijn in het dagelijkse werk van zowel medewerkers als vrijwilligers.

### **Verstevigen van het strategisch HR-beleid**

We verstevigen ons bestaande HR-beleid en spelen in op maatschappelijke en arbeidsmarktontwikkelingen. Dit omvat duurzame inzetbaarheid, talentontwikkeling en het bieden van zekerheid waar mogelijk, zodat BiblioNu een stabiele en aantrekkelijke werkgever blijft.



IGLO-model

## Financiën

Een gezonde financiële basis is de sleutel tot ontwikkeling en maatschappelijke impact. Zonder een solide fundament kan BiblioNu haar opdracht niet duurzaam uitvoeren.

BiblioNu werkt met het IGLO-model. Dit model helpt bibliotheken om inzicht te krijgen in hun basisvoorzieningen, diensten en financiering. Het maakt onderscheid tussen de fundamentele onderdelen van een bibliotheek (A1 en A2) en de verschillende diensten die een bibliotheek kan aanbieden (B1, B2, B3 en C).

Voor BiblioNu helpt dit model om scherp te krijgen wat er nodig is om onze maatschappelijke opdracht in Horst aan de Maas en Venray goed en toekomstbestendig te vervullen. De afgelopen jaren zijn al veel stappen gezet om de balans tussen structurele financiering en incidentele projectmiddelen te herstellen. Projectsubsidies maken veel mogelijk, maar het tijdelijke karakter ervan belemmert het realiseren van structurele ambities.

We blijven pleiten voor structurele financiering op basis van landelijke normen. Alleen met een stabiele financiële basis kunnen we onze maatschappelijke rol duurzaam blijven vervullen en inspelen op de groeiende ambities en

mogelijkheden van het bibliotheekwerk. In onze samenwerking met beide gemeenten blijven we daarom inzetten op structurele financiering, passend binnen deze landelijke normen.

## Doelstellingen

### Duurzame en gezonde financiën

In de komende beleidsperiode blijven we inzetten op gezonde en duurzame financiën. Vanuit een financieel stabiele organisatie kunnen we onze ambities waarmaken en maatschappelijke impact vergroten. Samen met beide gemeenten werken we aan een toekomstbestendige balans tussen structurele bijdragen en projectmiddelen. Daarbij blijven we actief inzetten op het binnenhalen van projectsubsidies buiten de gemeenten om. Ook blijven we met een commerciële blik kijken naar onze bedrijfsvoering.

### Datagedreven werken

We willen dat onze organisatie wendbaar en stuurbaar blijft. Daarom ontwikkelen we in de komende beleidsperiode aanvullende stuurinformatie en richten we een verbeterd managementdashboard in. Dit dashboard ondersteunt ons bij datagedreven werken en helpt ons om weloverwogen keuzes te maken, daar waar onze impact het grootst is.

## Infrastructuur

De infrastructuur van BiblioNu – onze vestigingen, ICT en de algemene organisatie – vormt het fundament onder al onze diensten. Deze infrastructuur stelt ons in staat om onze maatschappelijke impact te realiseren. Onze vestigingen in Horst aan de Maas en Venray zijn goed bereikbaar en multifunctioneel ingericht. Ze bieden ruimte voor ontmoeting, studie, ontdekking en inspiratie. In de komende jaren willen we deze multifunctionaliteit en de sfeer van onze locaties verder versterken. We willen meer ruimte bieden voor ontmoeting en programmering en onderzoeken hoe we ook buiten de bibliotheek zichtbaar en toegankelijk kunnen zijn.

## Doelstellingen

### **Bibliotheekwerk zichtbaar en toegankelijk**

We willen bibliotheekwerk zichtbaar en toegankelijk maken voor alle inwoners. In Venray zijn we momenteel 35 uur per week geopend. Gezien de mogelijkheden van het gebouw is er behoefte om de openingstijden te verruimen. Zo kunnen ook werkende inwoners makkelijker binnenlopen en vergroten we de maatschappelijke impact van de bibliotheek. In de komende beleidsperiode gaan we hierover in gesprek met de gemeente.

In Horst aan de Maas willen we intensiever samenwerken met de andere gebruikers van het gebouw. We onderzoeken hoe we de beschikbare ruimtes flexibeler kunnen inzetten en toegankelijker kunnen maken voor partners. Zo benutten we het volledige potentieel van onze huisvesting als centrale plek in de gemeenschap.

## Kwalitatieve en toekomstbestendige huisvesting

We zijn trots op onze vestigingen. Daarom vinden we het belangrijk om het huidige niveau van onze huisvesting ook in de toekomst te behouden. Dat betekent tijdig onderhoud plegen en ervoor zorgen dat onze vestigingen hun aantrekkingskracht behouden.

## Significante stappen zetten op het gebied van privacy en gegevensbescherming

Een veilige en stabiele ICT-omgeving is essentieel. Op het gebied van privacy en gegevensbescherming willen we binnen afzienbare termijn voldoen aan volwassenheidsniveau 3, conform het toetsingskader Informatiebeveiliging en privacy bibliotheeksector. Daarmee zorgen we ervoor dat onze digitale infrastructuur betrouwbaar, veilig en toekomstbestendig is.

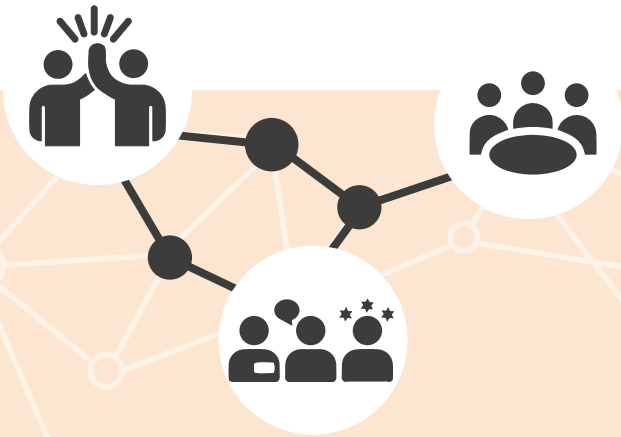
## Activiteiten en diensten

### **“Van effect naar impact”**

BiblioNu wil in beide gemeenten bouwen aan een bibliotheek die klaar is voor de toekomst. Dat betekent dat we onze fysieke bibliotheken versterken als centrale ontmoetingsplekken, passend bij de leefomgeving van inwoners in de landelijk gelegen kernen. Onze activiteiten en diensten sluiten aan op wat er speelt in de samenleving. Tegelijkertijd breiden we onze digitale diensten uit, zodat iedereen op elk moment toegang heeft tot informatie, ondersteuning en educatie. Dit is essentieel in ons uitgestrekte werkgebied, waar bereikbaarheid niet altijd vanzelfsprekend is.



## “Samen werken aan samenwerking”



We bouwen verder aan samenwerking met lokale en regionale partners. We werken al intensief samen met organisaties in het sociaal domein, onderwijs en cultuur. Om écht maatschappelijke impact te maken, is meer nodig dan afstemming of gezamenlijke activiteiten. Het vraagt om scherpe keuzes: waar versterken we elkaar, wat doen we samen en waar laten we iets los? Alleen zo werken we gezamenlijk aan de maatschappelijke opgaven van vandaag en morgen.

De bibliotheek is meer dan stenen. We maken de beweging van reactief naar sturend en werken opgavegericht, vanuit een integrale benadering. Daarbij hanteren we het IJslands-model: samen en niet alleen. Ondanks onze bescheiden omvang zijn we vooruitstrevend en innovatief. We zitten in de haarvaten van de samenleving, zorgen voor ontmoeting in de kernen en bouwen samen met gemeenschappen aan duurzame verbinding.

### Doelstellingen

#### **Van effectgericht naar impactgericht werken**

We kiezen bewust voor het maken van impact. Liever twee activiteiten die écht raken dan tien die weinig verschil maken. Daarbij blijven we trouw

aan onze basis: de collectie en de bibliotheek als ontmoetingsplek voor iedereen. Dat fundament koesteren we, omdat het de kern vormt van wie we zijn en waar we ooit mee begonnen zijn.

#### **Samen bouwen aan onze activiteiten en diensten**

Wij zijn een kleine bibliotheek. Daarom is samenwerken met partners en de gemeenschap ons vertrekpunt. Zo benutten we elkaars kennis en netwerk, vergroten we ons bereik en realiseren we meer maatschappelijke impact dan we alleen zouden kunnen.

Samen met inwoners en partners bouwen we aan gemeenschappen waar ontmoeting, co-creatie en ontwikkeling centraal staan. De bibliotheek is niet alleen vóór de gemeenschap, maar ook mét de gemeenschap. We willen dat BiblioNu een plek is waar inwoners en partners zich mede-eigenaar voelen. Dat betekent dat we activiteiten en programmering niet alleen aanbieden, maar ook samen ontwikkelen. Door co-creatie en samenwerking versterken we onze rol als huiskamer van de gemeenschap en vergroten we onze maatschappelijke impact.

#### **Activiteiten en diensten als weerspiegeling van de samenleving**

Dit vraagt van ons dat we buiten onze eigen bubbel kijken en bewust programmeren. We zorgen dat ons aanbod divers en inclusief is, zodat iedereen zich kan herkennen in de bibliotheek. Daarbij kijken we naar demografische kenmerken en maatschappelijke uitdagingen binnen het werkgebied. We leggen focus op doelgroepen en thema's waar dit het hardst nodig is.

## Kwaliteit en certificeringen

Bij BiblioNu staat kwaliteit centraal. Het is de basis waarop we bouwen en een belangrijke voorwaarde om onze maatschappelijke rol duurzaam en transparant te vervullen. Daarom laten we ons regelmatig toetsen en beoordelen of onze organisatie professioneel is ingericht. Dit past bij onze ambitie om een robuuste bibliotheek te zijn.

We werken volgens de Code Cultural Governance, die staat voor integer en goed bestuur in de culturele sector. Met het Keurmerk Goed Geregeld laten we zien dat onze organisatie op orde is op het gebied van beleid, procedures en uitvoering. Onze inspanningen op het gebied van digitale vaardigheden zijn erkend met het Nationaal Keurmerk Mediawijsheid. Ook onze ANBI-status onderstreept dat we opereren als algemeen nut beogende instelling. Daarnaast voldoen we aan de richtlijnen van de Certificeringsorganisatie Bibliotheekwerk, Cultuur en Taal (CBCT), die periodiek onze kwaliteit en ontwikkeling toetst.

## Doelstellingen

### Socialer ondernemen en inclusief werkgeverschap

We streven naar het PSO-keurmerk (Prestatieladder Socialer Ondernemen). Dit keurmerk laat zien dat we werk maken van socialer ondernemen en inclusief werkgeverschap.

### Eerlijk en transparant werken

We willen ons verbinden aan de Fair Practice Code, die staat voor eerlijk, transparant en duurzaam werken binnen de culturele sector.

### Diversiteit en inclusie

We onderschrijven de ambities van de Code Diversiteit en Inclusie. Daarmee zetten we ons actief in voor een diverse en inclusieve organisatiecultuur.

### Lokaal en duurzaam inkopen

We streven ernaar om onze inkoop zoveel mogelijk lokaal en duurzaam te organiseren. Daarmee versterken we de regionale economie, verkleinen we onze ecologische voetafdruk en dragen we bij aan een toekomstbestendige samenleving.

Met behulp van al deze certificeringen blijven we bouwen aan een bibliotheek waarin kwaliteit ook in de toekomst geborgd blijft.





# Onze opgaven

De bibliotheek draagt bij aan een inclusieve, veerkrachtige en democratische samenleving. Het is een maatschappelijke voorziening die inwoners helpt bij lezen en leren, digitaal meedoen en elkaar ontmoeten. Dit zijn brede begrippen, die terugkomen in de wettelijke kernfuncties van de bibliotheek.

BiblioNu heeft de drie maatschappelijke netwerk-opgaven vertaald naar drie programmalijnen. Deze vormen de kern van onze opdracht. In dit hoofdstuk beschrijven we per programmalijn de uitdaging, onze visie daarop en de bijbehorende doelstellingen.

## Taal

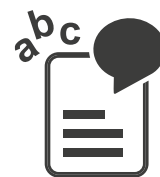
“Wij werken aan een geletterde samenleving”

## Digitaal

“Wij werken aan een samenleving waarin inwoners zich actief, vaardig en weerbaar kunnen bewegen in de online informatiesamenleving.”

## Mens en samenleving

“Wij werken aan een samenleving waarin iedereen deel kan nemen én deze samen vorm kan geven”



### Taal

Het vermogen een taal goed te kunnen spreken, lezen en schrijven



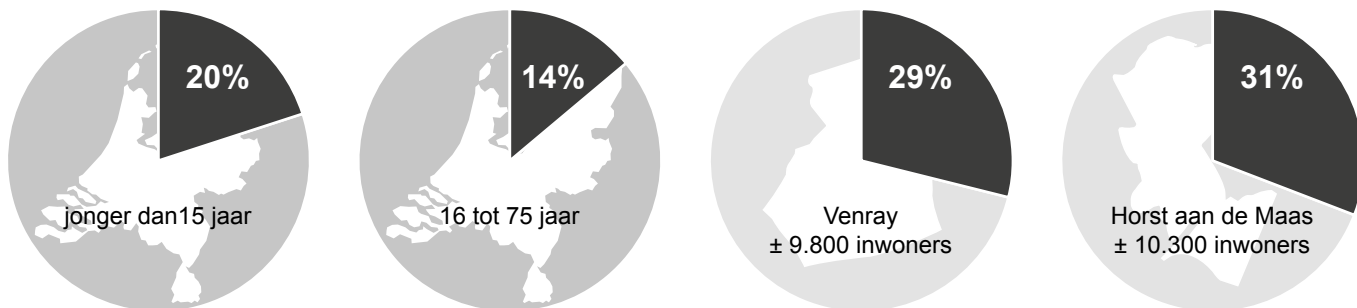
### Digitaal

ICT-basisvaardigheden, mediawijsheid, informatie-vaardigheden en het begrijpen van digitale logica, oftewel 'computational thinking'.



### Mens en samenleving

Het vermogen jezelf te ontwikkelen, deel te nemen aan de maatschappij en deze samen vorm te geven.



Percentage onvoldoende leesvaardig of moeite met basisvaardigheden

## Taal

### De uitdaging

Deze maatschappelijke uitdaging draait om het stimuleren van (voor)leesplezier en het versterken van lees- en taalvaardigheid. In Nederland is 20% van de jongeren van 15 jaar onvoldoende leesvaardig (bron: PISA-onderzoek 2022). Daarnaast hebben 3 miljoen inwoners tussen de 16 en 75 jaar (14%) moeite met basisvaardigheden. Onder basisvaardigheden verstaan we lezen, schrijven en rekenen, en daardoor vaak ook digitale vaardigheden.

In de gemeenten Venray en Horst aan de Maas ligt dit percentage nog hoger:

- **Venray:** 29% (± 9.800 inwoners)
- **Horst aan de Maas:** 31% (± 10.300 inwoners)

Dat maakt de opgave groot. Want als basisvaardigheden ontbreken, wordt meedoen in de samenleving lastig. Taal is daarbij de sleutel.

Deze uitdaging is bovendien complex, omdat er vaak sprake is van een intergenerationeel patroon. Ouders die moeite hebben met lezen en schrijven, geven dit (vaak onbewust) door aan hun kinderen. Zo ontstaat een vicieuze cirkel die van generatie

op generatie wordt herhaald. Juist daar kan de bibliotheek het verschil maken: door dit patroon te doorbreken en kansen te vergroten.

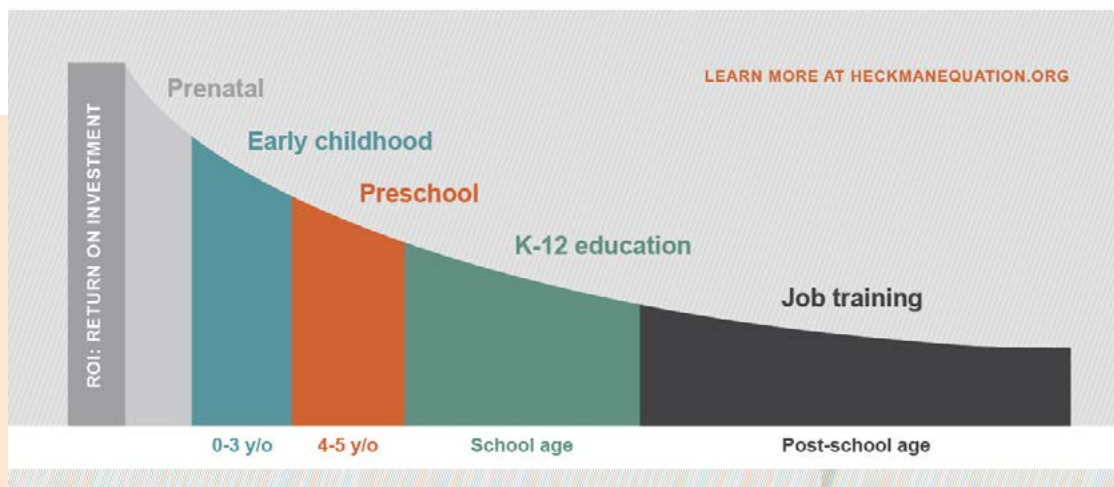
### Onze visie op deze uitdaging Lezen is leuk!

BiblioNu zet zich in voor het bevorderen van taal én voor het plezier in lezen en voorlezen. Lezen is leuk. Door te werken aan leesplezier stimuleren we intrinsieke motivatie: inwoners ontdekken hoe waardevol een taalrijke omgeving is en ervaren dat lezen kan ontspanning, inspiratie en plezier kan brengen.

Daarbij is het belangrijk dat we in onze collectie en programmering aansluiten op de behoeften van inwoners in beide gemeenten. Taal helpt mensen niet alleen om mee te doen in de samenleving, maar verrijkt ook de persoonlijke ontwikkeling.

### Preventie en gezinsgericht werken

Met onze gezinsgerichte aanpak zet BiblioNu in op preventie. We willen laaggeletterdheid zo vroeg mogelijk signaleren en voorkomen dat het van generatie op generatie wordt doorgegeven. Het uitgangspunt is dat een taalrijke omgeving in de eerste levensjaren cruciaal is voor latere school-



Heckman Curve. Het model wordt in drie minuten uitgelegd in de volgende video; <https://youtu.be/KL7axKXlgmA>

prestaties en de algemene ontwikkeling van een kind. Dit sluit aan bij het initiatief Kansrijke Start.

Vroeg investeren in de ontwikkeling van jonge kinderen loont. Het levert een grote 'return on investment' (ROI) op, zeker in vergelijking met curatieve oplossingen.

### Doorgaande leeslijn

We bieden passend aanbod en expertise op het gebied van (voor)leesplezier en leesbevordering voor kinderen van 0 tot 18 jaar. Samenwerking is hierbij essentieel. BiblioNu betreft ouders actief bij de taalontwikkeling van hun kinderen, omdat zij de belangrijkste rolmodellen zijn.

Ook de samenwerking met consultatiebureaus, kinderopvanglocaties, scholen en jeugdgezondheidszorg is van groot belang. Zo creëren we vindplaatsen waar ouders en kinderen in een vertrouwde omgeving in aanraking komen met aanbod dat aansluit bij de ontwikkeling van het kind.

Deze integrale aanpak zorgt ervoor dat ouders zich bewuster worden van het belang van

taalontwikkeling en dat zij handvatten krijgen om thuis een stimulerende leeromgeving te creëren.

### Curatieve aanpak

BiblioNu is er voor iedereen. Vroeg investeren in taalontwikkeling is helaas niet voor iedereen weggelegd. Daarom richt onze curatieve aanpak zich op het versterken van basisvaardigheden bij volwassenen, zowel bij NT1- als NT2-doelgroepen.

Het aanbod is laagdrempelig en kosteloos en vindt plaats op locaties waar inwoners zich vertrouwd voelen, zoals bibliotheekvestigingen, buurthuizen, werkpleinen en andere publieke ontmoetingsplekken. Naast taalactiviteiten zet BiblioNu zich ook in voor het doorbreken van het taboe rondom laaggeletterdheid en het beter signaleren van deze doelgroep.

### Onze doelstellingen

De opgave Taal richt zich op het stimuleren van (voor)leesplezier, leesbevordering en het versterken van een geletterde samenleving. Om impact te maken op deze opgave heeft BiblioNu een aantal doelstellingen.



### We creëren een doorlopende leeslijn

De bibliotheek bouwt verder aan een doorlopende lees- en leerlijn die kinderen van 0 tot 18 jaar ondersteunt in hun taal- en leesontwikkeling. Dit doen we met de landelijke programma's **BoekStart** en de **Bibliotheek op school**.

Binnen BoekStart en de Bibliotheek op school is ook de dienstverlening rondom digitale geletterdheid geborgd. Dit wordt inhoudelijk uitgelicht in de tweede opgave: Digitaal.

Binnen beide programma's zien we groeipotentieel voor beide gemeenten (zie hoofdstuk 5).

	Huidig Venray	Huidig Horst aan de Maas
BoekStart	22	19
Bibliotheek op school PO	3	19
Bibliotheek op school VO	1	0
Dienstverlening MBO (onderwijs opleidingen)	0	0

Cijfers huidig aangesloten scholen en kinderopvangcentra.

### BoekStart

BoekStart stimuleert ouders en kinderen vanaf drie maanden om samen plezier te beleven aan boeken. Voorlezen bevordert niet alleen de taalontwikkeling, maar versterkt ook de band tussen ouder en kind.

Binnen BoekStart biedt BiblioNu twee van de drie pijlers:

1. **BoekStart in de vestiging**
2. **BoekStart op de kinderopvang**

### Bibliotheek op School

De Bibliotheek op School is gericht op structurele samenwerking tussen onderwijs en bibliotheek. Het doel is om intrinsiek leesplezier te vergroten en de taalontwikkeling te versterken bij kinderen van 4 tot 18 jaar. De focus ligt op leesbevordering door in te zetten op leesplezier én op het versterken van digitale vaardigheden.

Het programma bestaat onder andere uit:

- Een actuele en aantrekkelijke collectie op school, als rijke leesomgeving.
- Een aanbod van producten en projecten in de klas om leesplezier en digitale vaardigheden te bevorderen.
- Structurele inzet van een mediacoach van de bibliotheek (momenteel maximaal gemiddeld 3,5 uur per schoolweek per school, naar rato van schoolgrootte, conform de landelijke lijn vanuit Kunst van Lezen).
- Deskundigheidsbevordering van leerkrachten en ouders.
- Een programma op maat in de vorm van een jaarlijks leesplan, in nauw overleg met scholen en inclusief jaarlijkse monitoring. Maatwerk is hierbij de sleutel.
- Training van leescoördinatoren op scholen.

## **We pakken laaggeletterdheid integraal aan**

Onze ambitie rond laaggeletterdheid is helder: een samenleving waarin niemand buitenspel hoeft te staan door een taalachterstand. We richten ons daarbij op twee sporen: het doorbreken van het intergenerationele patroon van laaggeletterdheid (preventief) én het signaleren en ondersteunen van volwassenen bij hun taalontwikkeling (curatief).

### **Preventief**

In deze beleidsperiode ontwikkelen en implementeren we de gezinsaanpak. Daarmee ondersteunen we ouders en kinderen samen in taal en leesplezier, zodat het hele gezin sterker wordt in geletterdheid en meedoen. Het doel is om binnen deze gezinnen een rijkere taalomgeving te creëren.

Dat kunnen we niet alleen. We doen dit samen met de gemeenten en in een samenwerkingsverband met professionals die aanwezig zijn in de eerste levensjaren van ouders en kinderen. Denk hierbij aan samenwerking met verloskundigen, consultatiebureaus, scholen en andere jeugd-zorginstellingen.

### **Curatief**

Het aantal NT1-deelnemers binnen het taalaanbod van de gemeente moet groeien. Dat bereiken we door:

1. De vindplaatsen van de NT1-doelgroep in beeld te krijgen.
2. Een netwerk van (signalerings)partners op te bouwen.
3. Een passend aanbod voor de NT1-doelgroep te ontwikkelen.

## **We bouwen een toekomstbestendige collectie**

De collectie blijft de komende jaren onverminderd belangrijk. Dit is het fundament van de bibliotheek. BiblioNu richt zich op een interessante en actuele collectie die aansluit bij de behoeften van inwoners in het werkgebied. Dat maakt lezen leuk.

Belangrijke punten hierbij zijn:

- We sluiten aan op het gezamenlijke collectieplan van de Koninklijke Bibliotheek.
- We bouwen een collectie op gericht op young adults: jongeren van 15 tot 26 jaar. Deze doelgroep wordt op dit moment nog onvoldoende bereikt en de collectie is nog niet toereikend.
- We zorgen voor meer flexibiliteit in het collectioneren, zodat we beter kunnen aansluiten bij de behoeften van bezoekers en bij lokale literatuur en dialect.
- We zetten in op meertaligheid. Met name jongeren zoeken vaker naar een grotere Engelstalige collectie. Daarnaast is meertaligheid belangrijk, omdat ons werkgebied in een grensregio ligt met veel arbeidsmigranten.
- We houden aandacht voor de Online Bibliotheek.

## **We laten taal tot leven komen via taalprogrammering**

Onze taalprogrammering is een waardevolle aanvulling op de collectie. Deze programmering blijft zich richten op het inspireren van (voor) lezen, bijvoorbeeld via reguliere leesactiviteiten of



## Digitaal

### De uitdaging

Onze samenleving digitaliseert razendsnel: van zorg en onderwijs tot werk en sociale contacten. Toch hebben honderdduizenden inwoners in Nederland onvoldoende toegang tot digitale middelen of onvoldoende vaardigheden om digitaal mee te doen. Daardoor lopen zij risico op uitsluiting en achterstand. Dit vergroot sociale ongelijkheid, belemmert zelfredzaamheid en participatie en kan zelfs leiden tot grote financiële problemen.

Daarnaast brengt de digitalisering van de maatschappij ook uitdagingen met zich mee voor de ontwikkeling van kinderen. Denk hierbij aan media-opvoeding en (kritische) informatievevaardigheden.

Het versterken van digitale inclusie en kritisch digitaal burgerschap is daarom een urgente maatschappelijke opdracht voor bibliotheken en

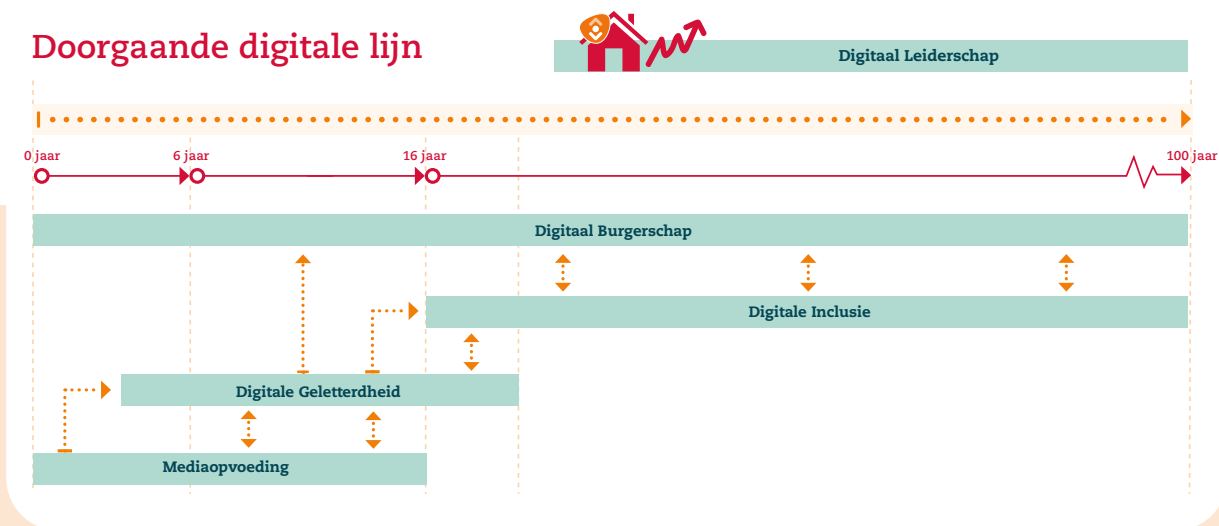
door bekende schrijvers uit te nodigen. Daarnaast stimuleren we het lezen, schrijven en filosoferen over verhalen.

Dat doen we voor iedereen: van de peuter die naar een voorleesmiddag komt tot de volwassene die een workshop creatief schrijven bezoekt.

Dit is wat we bieden:

- Dienstverlening voor leesclubs
- Schrijversbezoeken en boekpresentaties
- Activiteiten op het gebied van leesbevordering en literatuur
- Informele activiteiten
- Activiteiten rondom landelijke campagnes
- Voorleesactiviteiten voor kinderen

## Doorgaande digitale lijn



\*Doorgaande digitale leerlijn. Bron: POI Bisc & Cubiss (2025)

hun partners. Binnen het werkgebied van BiblioNu zien we bovendien dat het aandeel inwoners met beperkte basisvaardigheden hoger ligt dan het landelijke gemiddelde (zie hiervoor de cijfers uit opgave 1 Taal). Dit maakt dat deze uitdaging in de komende beleidsperiode een belangrijke prioriteit is voor BiblioNu.

### Onze visie op deze uitdaging

#### Eén digitale lijn voor iedereen

Als bibliotheek zien wij digitale geletterdheid en mediaopvoeding, digitale inclusie en digitaal burgerschap niet als losse thema's, maar als onderdelen van één gezamenlijke opdracht. Ze liggen in elkaars verlengde en raken alle inwoners, van jong tot oud. Daarom werken we steeds minder in losse "hokjes" en kiezen we voor een brede aanpak, met oog voor verschillende doelgroepen en hun specifieke behoeften. Onze ambitie is om iedereen – van peuter tot professional, van kwetsbare inwoner tot digitaal vaardige burger – de kans te geven om mee te doen, zich te ontwikkelen en zich veilig en kritisch te bewegen in de digitale samenleving. Zo bouwen we aan een bibliotheek die verbindt, versterkt en vooruit helpt.

Op elk thema heeft BiblioNu een duidelijke visie. Die brengen we richting inwoners bewust met elkaar in verband, zodat het digitale aanbod herkenbaar en samenhangend is.

#### Digitale inclusie

Wij geloven dat digitale inclusie de sleutel is tot volwaardig meedoen in de samenleving. In een wereld waarin steeds meer diensten, informatie en sociale contacten digitaal verlopen, mag niemand buitengesloten raken door een gebrek aan toegang, vaardigheden of vertrouwen.

Digitale inclusie richt zich op:

- Toegang bieden tot digitale middelen en betrouwbare informatie.
- Vaardigheden ontwikkelen, zodat inwoners zelfstandig, veilig en kritisch gebruik kunnen maken van digitale technologie.
- Verbinding leggen tussen inwoners en organisaties, zodat digitale participatie niet alleen individueel, maar ook maatschappelijk gedragen wordt.
- Een plek bieden waar inwoners terecht kunnen als ze vastlopen.

## Digitaal burgerschap

BiblioNu ziet digitaal burgerschap als een essentiële voorwaarde voor volwaardige deelname aan de samenleving. In een wereld waarin informatie, communicatie en besluitvorming steeds vaker digitaal plaatsvinden, is het belangrijk dat inwoners niet alleen toegang hebben tot technologie, maar ook leren om deze kritisch, bewust en verantwoord te gebruiken.

Digitaal burgerschap richt zich op:

- **Weerbaarheid:** inwoners beschermen hun digitale identiteit en gaan veilig om met data en privacy.
- **Kritisch vermogen:** inwoners leren informatie beoordelen, nepnieuws herkennen en de invloed van algoritmes begrijpen.
- **Betrokkenheid:** inwoners participeren actief en respectvol in digitale gemeenschappen en dragen bij aan een gezonde democratie.

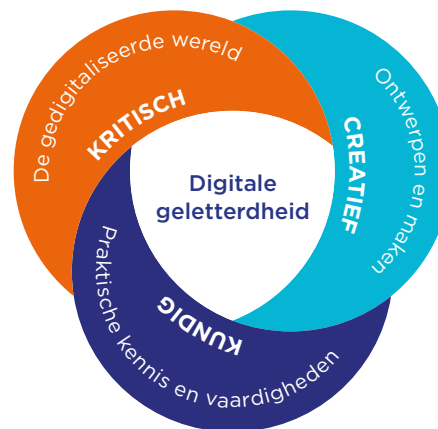
De bibliotheek is de plek waar iedereen – van jong tot oud, van beginner tot gevorderde – kan groeien in digitaal burgerschap. Wij verbinden generaties en doelgroepen en bieden ruimte om te leren, te oefenen en samen te reflecteren op de digitale wereld. Zo dragen wij bij aan een samenleving waarin iedereen bewust, kritisch en betrokken kan meedoen.

## Digitale geletterdheid en mediaopvoeding

Digitale geletterdheid en mediaopvoeding richt zich specifiek op de doelgroep van 0 tot 16 jaar. BiblioNu ziet dit onderwerp als een basisvaardigheid die net zo belangrijk is als lezen, schrijven en rekenen. Er zijn duidelijke overeenkomsten met de doelstellingen van digitale inclusie en digitaal burgerschap. Het verschil is dat digitale geletterdheid en mediaopvoeding zich specifiek richt op de ontwikkeling van het opgroeiende kind.

In het kader van mediaopvoeding kijkt BiblioNu naar belangrijke sleutelmomenten in het leven van een kind. Denk bijvoorbeeld aan schermgebruik bij peuters, het krijgen van een eerste smartphone of het starten met sociale media.

Voor digitale geletterdheid neemt BiblioNu de (concept)kerndoelen digitale geletterdheid van Stichting Leerplan Ontwikkeling (SLO) als uitgangspunt. Vanaf 1 augustus 2027 worden deze verplicht ingevoerd in het onderwijs en vanaf 2031 vallen deze onder toezicht van de Inspectie van het Onderwijs. BiblioNu blijft hierin bij haar kerntaak als bibliotheek. Onze mediacoaches ondersteunen het onderwijs bij het integreren van digitale geletterdheid in het curriculum. Daarbij ligt de focus op de gedigitaliseerde wereld (mediawijsheid) en op praktische kennis en vaardigheden (informatievaardigheden), en minder op ontwerpen en maken.



*\*(concept) Kerndoelen digitale geletterdheid SLO*

## Onze doelstellingen

In de afgelopen beleidsperiode heeft BiblioNu zich met name gericht op de inrichting van digitale inclusie. Vanuit deze basis gaan we nu ook aan de slag met digitaal burgerschap en met het verder integreren van digitale geletterdheid en

mediaopvoeding in ons aanbod, binnen BoekStart, de Bibliotheek op School en onze programmering. Daarbij is het steeds van belang om de doorgaande digitale lijn te bewaken.

### **Wij bouwen voort op het bestaande aanbod van digitale inclusie**

BiblioNu blijft inwoners ondersteunen bij digitale basisvaardigheden via programma's zoals Klik en Tik, Digisterker en het Informatiepunt Digitale Overheid (IDO). Het gaat daarbij om praktische digitale zaken: van DigiD tot belastingaangifte, maar ook om het versterken van digitale weerbaarheid. We stemmen ons aanbod af op de vragen die inwoners stellen. Denk bijvoorbeeld aan het omgaan met de OV-chipkaart, het patiëntenportaal en online bankieren.

In de komende beleidsperiode willen we de kwaliteit van onze diensten verder verbeteren. Dat doen we door vrijwilligers te trainen en door intensiever samen te werken met netwerkpartners.

Overzicht van het aanbod binnen digitale inclusie bij aanvang van de beleidsperiode:

- **Informatiepunt Digitale Overheid (IDO):** hulp bij digitale dienstverlening en overheidszaken.



- **Digisterker:** cursus over veilig informatie vinden en werken met de e-overheid.

- **Digicafé:** maandelijkse bijeenkomsten met praktische vragen over tablet, e-reader, WhatsApp of andere digitale onderwerpen.
- **Belastingspreekuren:** ondersteuning bij aangifte en het aanvragen van toeslagen.
- **Klik en Tik:** begeleid oefenprogramma voor digitale basisvaardigheden (maximaal 24 deelnemers per jaar).
- **Digivitaler:** ondersteuning bij het gebruik van het patiëntenportaal en online zorgvragen.

“BiblioNu is het baken van informatie in een complexe informatiesamenleving”.

We ontwikkelen het Informatiepunt Digitale Overheid (IDO) door tot een breed informatiepunt in de vestiging Horst aan de Maas. Hiermee willen we begin 2026 starten. We werken hierin samen met netwerkpartners zoals de gemeente Horst aan de Maas, Synthese, het STAP-loket en anderen.

Het doel is dat inwoners met al hun vragen terecht kunnen bij één loket. Dit werkt drempelverlagend. Om dit te realiseren is het belangrijk dat we tijd en energie investeren in het verbinden van alle partners binnen de sociale kaart. Dat doen we niet eenmalig, maar continu.

Als het brede informatiepunt succesvol is in de gemeente Horst aan de Maas, gaan we met de gemeente Venray in gesprek om deze aanpak ook daar te implementeren.

## “We voegen Digitaal burgerschap toe aan de dienstverlening van BiblioNu”.

Digitaal burgerschap is een belangrijk en richtinggevend thema voor de komende beleidsperiode. In de afgelopen jaren hebben we als bibliotheek vooral gewerkt aan het fundament: zorgen dat iedereen kan meedoen in de digitale samenleving (digitale inclusie). Nu zetten we de volgende stap: inwoners ondersteunen om ook bewust, kritisch en verantwoord mee te doen.

Daarom bouwen we als BiblioNu de komende jaren aan een breed palet aan programma's, lezingen en activiteiten. We richten ons op onderwerpen zoals kritisch omgaan met informatie, privacy, algoritmes en online democratie. Dit doen we voor verschillende doelgroepen en op verschillende niveaus. Actuele thema's zoals nepnieuws en kunstmatige intelligentie krijgen daarbij nadrukkelijk aandacht.

We vinden het van groot belang om in deze beleidsperiode te investeren in de uitbreiding van onze digitale dienstverlening. In eerste instantie doen we dit met projectsubsidies, maar ons doel is om samen met de gemeenten te zorgen dat digitaal burgerschap structureel wordt verankerd in gemeentelijk beleid. Zo kunnen we deze opdracht ook op de lange termijn duurzaam borgen en blijven bijdragen aan een samenleving waarin iedereen veilig, kritisch en betrokken digitaal kan meedoen.

### **Digitale geletterdheid en Mediaopvoeding**

Vanuit de visieontwikkeling met 15 andere bibliotheken uit Zuid- en Midden-Nederland hebben we vastgesteld dat onze kerntaak binnen digitale geletterdheid en mediaopvoeding ligt bij thema's rondom mediabewuste informatievaardigheden (zoals vastgesteld in de visie op deze opgave). Deze kerntaak pakken we in de komende beleidsperiode als volgt op:

- Binnen het programma BoekStart richten we ons voornamelijk op mediaopvoeding.
- We integreren mediabewuste informatievaardigheden waar mogelijk in het bestaande aanbod van de Bibliotheek op School. Denk hierbij aan themaonderwijs, lesbrieven, e-books en boeksuggesties.
- Op basis van behoefte organiseert BiblioNu interventies op het gebied van mediabewuste informatievaardigheden voor professionals, als onderdeel van deskundigheidsbevordering. Dit doen we overkoepelend vanuit de bibliotheek en niet op elke school afzonderlijk. Deze interventies maken onderdeel uit van onze programmering.
- Op basis van behoefte organiseert BiblioNu interventies op het gebied van mediabewuste informatievaardigheden, gekoppeld aan mediaopvoeding. Ook dit doen we overkoepelend vanuit de bibliotheek en niet op elke school afzonderlijk. Deze interventies maken onderdeel uit van onze programmering.
- BiblioNu haalt behoeften op en zorgt voor voldoende samenwerkingspartners om gastlessen en ouderavonden te verzorgen. Zo bouwen we aan een netwerk van partners dat ook ingezet kan worden voor digitale inclusie en digitaal burgerschap.

“Ontwikkelen, ontmoeten en ontdekken begint bij het creëren van een veilige omgeving waarin iedereen zich prettig en welkom voelt”.

## Mens en Samenleving

### De uitdaging

Onze samenleving verandert in hoog tempo. Dat brengt zowel uitdagingen als kansen met zich mee. Nieuwe technologieën, zoals kunstmatige intelligentie, beïnvloeden de manier waarop we leren, werken en samenleven. Tegelijkertijd groeit de behoefte aan betrouwbare informatie, ontmoeting en verbinding.

Waar polarisatie en nepnieuws ons soms verdelen, zien we ook een beweging naar samenkomen, kritisch denken en actief burgerschap. Steeds meer inwoners zoeken naar plekken waar zij hun perspectief kunnen verbreden, elkaar kunnen ontmoeten en samen kunnen reflecteren op maatschappelijke vraagstukken.

We zien daarnaast dat de kloof tussen arm en rijk, hoogopgeleid en laagopgeleid en tussen verschillende bubbels groter wordt. Hierdoor komen sommige groepen steeds minder in aanraking met andere perspectieven. Ook hebben zij minder mogelijkheden om zich te ontwikkelen. De bibliotheek verbindt mens en samenleving: een plek waar ontmoeting, leren en democratie samenkomen.

### Onze visie op deze uitdaging

De bibliotheek is één van de weinige plekken waar de hele maatschappij samenkomt. Wij bieden een veilige en toegankelijke ruimte om te ontmoeten, ontdekken en ontwikkelen, voor iedereen, ongeacht leeftijd, achtergrond of opleidingsniveau. De bibliotheek faciliteert een leven lang leren en helpt inwoners hun horizon te verbreden.

Wij slaan bruggen tussen bevolkingsgroepen en nodigen inwoners uit om nieuwe perspectieven te zien en met elkaar in gesprek te gaan. Zo dragen wij bij aan een samenleving die niet verdeelt, maar verbindt.

### Een fijne ontmoetingsplek

Ontwikkelen, ontmoeten en ontdekken begint bij het creëren van een veilige omgeving waarin iedereen zich prettig en welkom voelt. De bibliotheek is meer dan een huis van boeken: het is een open en toegankelijke plek waar de samenleving samenkomt. In een tijd waarin inwoners zich vaak in hun eigen bubbel bevinden, biedt de bibliotheek een neutrale ruimte om elkaar te ontmoeten, ideeën uit te wisselen en samen te leren.

### De rol van programmering

Programmering speelt een centrale rol binnen deze opgave. Daarbij is het belangrijk dat we duidelijke keuzes maken in de thema's waarop we impact willen maken. We kiezen voor programmeren op impact, in plaats van het organiseren van zoveel mogelijk activiteiten. Hierbij is het essentieel om aan te sluiten bij de behoeften van inwoners en bij sociaal-maatschappelijke thema's die lokaal spelen.

### Onderscheid in doelgroepen

We zien dat iedereen vanuit een eigen behoefte en in een eigen tempo mee moet kunnen doen. Daarom maken we onderscheid tussen de doelgroepen zelfredzame burgers en kwetsbare burgers. Bij zelfredzame burgers zetten we



in op persoonlijke ontwikkeling. Bij kwetsbare burgers richten we ons op het vergroten van zelfredzaamheid. Daarnaast kijken we nadrukkelijk naar behoeften binnen verschillende leeftijdsgroepen en bevolkingsgroepen.

### **Samenwerken met de gemeenschap**

BiblioNu is een kleine bibliotheek, maar we streven naar grote impact op het gebied van mens en samenleving. Dat kunnen we niet alleen. Daarom zoeken we actief naar samenwerkingspartners om samen programma's op te zetten en bouwen we aan een sterk netwerk. Daarnaast bieden we een podium aan inwoners van beide gemeenten, zodat zij binnen het kader van onze thema's hun verhaal, kennis en vaardigheden kunnen delen.

### **Onze doelstellingen**

We gaan voor impact. Dat betekent: niet alles doen, maar bewust kiezen. We creëren een plek waar iedereen zich thuis voelt: van de studerende scholier tot de pensionado die de krant leest. Ontmoeting staat centraal in alles wat we doen. We maken bewuste keuzes in ons aanbod, zodat we daadwerkelijk impact realiseren in

plaats van losse activiteiten te programmeren. Onze programmering sluit aan bij grote maatschappelijke thema's én bij de behoeften van onze inwoners.

Op basis van sociaal-demografische ontwikkelingen op landelijk, provinciaal en lokaal niveau hebben we gekozen voor drie thema's die als kapstok dienen voor onze programmering. In elk jaarplan bepalen we de inhoud van nieuwe campagnes en blijven we het reguliere aanbod verrijken.

### **Leren en opvoeden**

BiblioNu kiest bewust voor Leren en opvoeden als speerpunt, omdat kennis en ontwikkeling de basis vormen voor een sterke samenleving. We ondersteunen inwoners in een leven lang ontwikkelen, van jonge kinderen tot senioren. Ook bieden we ouders, opvoeders en scholen betrouwbare informatie en programma's. Zo verkleinen we kansenongelijkheid en creëren we een plek waar generaties elkaar ontmoeten en samen groeien. Binnen deze kapstok ontwikkelen we, langs de lijn van onze visie, activiteiten en campagnes.



Dit is wat we (gaan) bieden:

- Een wekelijks Mama en Papa Café.
- Talentlab voor kinderen van 6 tot 12 jaar, waarin zij hun talenten kunnen ontdekken.
- Lezingen en workshops op het gebied van opvoeden.
- Leeraanbod op het gebied van persoonlijke ontwikkeling en vitaliteit.

### **Democratie en politiek**

In een tijd waarin polarisatie toeneemt, nepnieuws en algoritmes het publieke debat beïnvloeden en het vertrouwen in instituties onder druk staat, is het belangrijk dat er plekken zijn waar inwoners betrouwbare informatie vinden, elkaar ontmoeten en nieuwe perspectieven ontdekken. Binnen deze kapstok richten we ons met name op campagnes waarin verschillende activiteiten samenkomen.

Deze onderwerpen komen aan bod:

- **Verkiezingen:** de bibliotheek biedt neutrale en toegankelijke informatie, zodat inwoners goed geïnformeerd hun stem kunnen uitbrengen.
- **Polarisatie:** we creëren ruimte voor dialoog en ontmoeting, waar verschillende meningen naast elkaar kunnen bestaan en elkaar kunnen verrijken.
- **Democratisch burgerschap:** we stimuleren kritisch denken, betrokkenheid en actieve deelname aan de samenleving.
- **Andere perspectieven:** de bibliotheek nodigt uit om verder te kijken dan de eigen bubbel en nieuwe invalshoeken te verkennen.
- **Internationale politiek:** door aandacht te besteden aan mondiale ontwikkelingen helpen we inwoners begrijpen hoe internationale vraagstukken invloed hebben op hun dagelijks leven.

## “Wij werken aan een samenleving waarin iedereen deel kan nemen én deze samen vorm kan geven”

### Sociale identiteit

We horen allemaal bij een sociale groep: een groep met gedeelde normen en waarden. Dat groepsgevoel vormt onze sociale identiteit. Tegelijkertijd zien we dat sociale druk toeneemt. Vooral jongeren zijn minder weerbaar door continue prikkels en constante online vergelijking. Dit kan leiden tot mentale problemen. Daarnaast trekken inwoners zich vaker terug in hun eigen bubbel en groeit de afstand tussen verschillende perspectieven.

Voor persoonlijke ontwikkeling is het belangrijk om de sociale wereld te vergroten. Daarom laten we inwoners kennismaken met andere culturen, politieke stromingen, sociale klassen en groepen met andere normen en waarden. Zo stimuleren we sociaal gedrag en verminderen we vooroordelen.



Binnen dit thema organiseren we reguliere activiteiten. Daarnaast verweven we dit thema in zoveel mogelijk andere activiteiten en onderwerpen, omdat het verbreden van perspectieven in alles zit wat we doen.

Dit is wat we (gaan) bieden:

- Lokale verhalen, onder andere in de vorm van podcasts en de inwonersbieb.
- Activiteiten rondom leven met een ziekte (bijvoorbeeld dementie of onzichtbaar ziek).
- Activiteiten voor werkzoekenden.
- Campagnes en gekoppelde activiteiten rondom psychologisch en sociaal welbevinden van jongeren.
- Campagnes en gekoppelde activiteiten die gaan over participatie en het verbreden van perspectieven in de gemeenschap.
- Ondersteuning van burgerinitiatieven, zoals het Klimaatcafé, Haak Aan en andere initiatieven.

# Groeiambitie

Met volle energie en enthousiasme bouwen we verder en vergroten we samen onze impact. Wij zien nog veel groeipotentieel voor het bibliotheekwerk in beide gemeenten.



Meer professionele openings-uren in het zicht van de nieuwe bibliotheekwet en de streefwaarden van de VNG en VOB.



Gezinsgerichte aanpak geletterdheid



Invzet op meertalige collectie en activiteiten

de Bibliotheek  
*op school*

Uitbreiding Bibliotheek op School, gelijke kansen voor elk kind in Venray



Nieuwe bibliotheekvoorzieningen in de kerndorpen om de afstand te verkleinen voor elke inwoner tot een bibliotheekvoorziening.

“We kijken ernaar uit om de komende beleidsperiode hierin samen op te trekken en de verwachtingen van onze gemeenschap zelfs te overtreffen.”

## De kerndorpen in...

Bij BiblioNu zijn we méér dan een vestiging. We zijn actief aanwezig in de haarvaten van de samenleving. Onze bibliotheek is een levendig netwerk waarin we samen bouwen met gemeenschappen. In samenwerking met inwoners en partners geven we vorm aan programmering die voortkomt uit lokale behoeften en kansen. De bibliotheek als ontmoetingsplek is geen doel op zich, maar een middel om verbinding, ontwikkeling en participatie te stimuleren.

In leefbare kerndorpen, waar voorzieningen onder druk staan en de afstand tot een bibliotheek bovengemiddeld groot is, willen we die nabijheid wél bieden: fysiek of in een andere vorm. Niet door altijd zelf op de voorgrond te treden, maar door randvoorwaarden te scheppen waardoor iedereen mee kan doen. Wij geloven in samenredzaamheid (een stap verder dan zelfredzaamheid), waarin inwoners elkaar helpen en versterken, gesteund door ons aanbod en netwerk.

Samen met inwoners bouwen we aan een robuuste bibliotheek die bijdraagt aan vitale gemeenschappen. Want de bibliotheek is er niet vóór de gemeenschap, maar is van de

gemeenschap. Daarbij richten we ons ook op nieuwe bibliotheekvoorzieningen in de kernen.

## Gezinsgerichte aanpak geletterdheid

In deze beleidsperiode starten we samen met de gemeenten met het plan en de implementatie van de gezinsaanpak, zoals beschreven bij de opgave Taal. Dit doen we op basis van projectsubsidies van de provincie en andere fondsen, waarmee de projectperiode gefinancierd kan worden. Om deze aanpak vervolgens duurzaam te borgen, is het nodig dat dit onderdeel wordt van de structurele subsidie. Daarover gaan we met de gemeenten in gesprek.

## Uitbreiding Bibliotheek op School: gelijke kansen voor elk kind

BiblioNu heeft de ambitie om de dienstverlening de Bibliotheek op School uit te breiden naar alle scholen in Venray. Daarbij is het ook onze wens om -binnen beide gemeente- de doorgaande leeslijn door te zetten van het voortgezet onderwijs naar het mbo. Over deze ambitie gaan we in de komende beleidsperiode in gesprek met beide gemeenten en met de betreffende scholen, met de hoop dit binnen de beleidsperiode te realiseren.

### Cijfers van de aangesloten instellingen en ambitie voor de komende beleidsperiode:

	Huidig Venray	Ambitie Venray	Huidig Horst aan de Maas	Ambitie Horst aan de Maas
Bibliotheek op school PO	3	18	19	19
Bibliotheek op school VO	1	1	0	2
Dienstverlening MBO (onderwijs opleidingen)	0	1	0	1

## **Inzet op de arbeidsmigrant met meertalige collectie en activiteiten**

Het werkgebied in Noord-Limburg kenmerkt zich door een grote groep arbeidsmigranten. Om kinderen van arbeidsmigranten optimaal te laten participeren in de Nederlandse samenleving en kansengelijkheid te vergroten, is het belangrijk dat zij in aanraking komen met de Nederlandse taal en cultuur. Minstens zo belangrijk is het dat zij in contact blijven met hun moedertaal. Taal- en leesvaardigheid in de moedertaal vergroot namelijk de kans om de Nederlandse taal goed onder de knie te krijgen.

De bibliotheek kent de maatschappelijke opgave geletterde samenleving en is als geen ander expert op het gebied van leesmotivatie, meertaligheid, taalactiviteiten, cursussen en voorleesactiviteiten. Dit geldt niet alleen voor Nederlandstalige inwoners, maar zeker ook voor arbeidsmigranten. In veel gevallen heeft de bibliotheek al een netwerk opgebouwd binnen deze doelgroep en weten we hen goed te bereiken. Zo zetten we bijvoorbeeld al in op voorlezen in het Pools.

We willen dit graag uitbreiden door een meertalige collectie op te bouwen en meer activiteiten te organiseren die specifiek gericht zijn op deze doelgroep.

## **Verruiming professionele openingstijden Bibliotheek Venray**

Met de opening van de nieuwe Bibliotheek Venray heeft de gemeente bewust geïnvesteerd in een toegankelijke en toekomstbestendige publieke voorziening. Deze investering leidt tot zichtbaar succes: sinds de opening groeit het aantal bezoekers maandelijks sterk. Tijdens weekenddagen en op maandagochtenden – tijdens de weekmarkt – staan inwoners voor een gesloten deur. Er is een grote behoefte aan ruimere toegang tot de bibliotheek.

De huidige professionele openingstijden sluiten onvoldoende aan bij deze vraag en blijven achter bij de landelijke streefwaarden van VNG en VOB.

Verruiming van de openingstijden stelt de bibliotheek beter in staat bij te dragen aan gemeentelijke doelen zoals kansengelijkheid, basisvaardigheden, ontmoeting en participatie. Daarnaast zorgt het voor een optimaal rendement van de gemeentelijke investering in huisvesting en voorzieningen.



# Samenvatting

BiblioNu wil in de periode 2026–2029 bouwen aan een robuuste en toekomstbestendige bibliotheek in de gemeenten Horst aan de Maas en Venray. De bibliotheek is allang meer dan een uitleenplek: het is een laagdrempelige leer- en ontmoetingsplek waar inwoners zich kunnen ontwikkelen en mee kunnen doen in de samenleving.

Onze koers is gebaseerd op drie maatschappelijke programmalijnen:

**Taal** – bijdragen aan een geletterde samenleving door leesbevordering, het Taalhuis, BoekStart en de Bibliotheek op School.

**Digitaal** – inwoners ondersteunen bij digitale basisvaardigheden en weerbaarheid in de online informatiesamenleving, via onder andere het IDO, Klik en Tik en de inzet van mediacoaches.

**Mens en Samenleving** – ruimte bieden voor ontmoeting, debat en zingeving, en ondersteuning bieden bij thema's als gezondheid, opvoeding, burgerschap en sociale identiteit.

Daarnaast ligt onze focus op jeugd en educatie, met BoekStart, de Bibliotheek op School en gezinsgerichte preventie van laaggeletterdheid. Ook richten we ons op volwassenen met beperkte basisvaardigheden, zodat zij sterker en zelfstandiger mee kunnen doen.

De landelijke wetswijziging in 2026, met de invoering van de zorgplicht binnen de Wsob en het provinciaal toezicht, vraagt om een stevig meerjarenplan, structurele samenwerking en

voldoende middelen. BiblioNu benadrukt dat structurele financiering noodzakelijk is om wettelijke taken en maatschappelijke ambities duurzaam te kunnen vervullen. Projectsubsidies zijn waardevol voor vernieuwing, maar bieden onvoldoende basis voor continuïteit.

De komende jaren kiest BiblioNu bewust voor samenwerking als kernwaarde: met gemeenten, onderwijs, welzijnspartners en inwoners. Alleen samen kunnen we onze rol als spil in de lokale samenleving versterken en bijdragen aan urgente maatschappelijke uitdagingen, zoals laaggeletterdheid, digitale inclusie, sociale samenhang en mentale gezondheid.

## Conclusie

BiblioNu staat klaar om, samen met partners, invulling te geven aan de zorgplicht en de maatschappelijke rol van de bibliotheek. Met een duidelijke focus op taal, digitaal en mens en samenleving, en met oog voor zowel preventie als ondersteuning, blijven we bouwen aan een sterke, toegankelijke en toekomstgerichte basisvoorziening. Een plek waar inwoners van 0 tot 100+ welkom zijn om te ontdekken, te ontwikkelen en elkaar te ontmoeten.

## Colofon

Meerjarenbeleidsplan 2026-2029 'Mensenwerk.' Is een uitgave van BiblioNu.

Bij de totstandkoming van de inhoud hebben we ons laten inspireren door de gesprekken met de gemeente Horst aan de Maas, de gemeente Venray, collega bibliotheken, Cubiss, alle betrokken medewerkers, vrijwilligers en de Raad van Toezicht. We willen iedereen die tijd, energie en inspiratie met ons deelde heel hartelijk bedanken.

### Uitgave

BiblioNu  
Gouden Leeuwpad 3  
5801 ME Venray

Venray, januari 2026

### Concept

Cubiss Plus

### Tekst

Linda Frints, Fons Steggink, Marion Jonkers

### Tekstredactie

Lieke van Casteren

### Vormgeving en illustraties

Studio Accent - Rieky van der Putten

### Fotografie

Cover en pagina 21, 27: CULT Content Creators  
Pagina 5, 9, 33: Merkwaardig  
Pagina 10, 14, 15 en 40: Rita Kuenen

### Druk

ADC Wihabo B.V.

### Papier

Cover - voorBIJ papier, gemaakt met bermgras uit bijvriendelijke bermen.  
Binnenwerk - BalancePure, 100% gerecycled offset

### Rechthebbenden

Wij hebben ons best gedaan om alle rechthebbenden met betrekking tot (foto)materiaal in dit meerjarenbeleidsplan te achterhalen.

*Alle rechten voorbehouden. Niets uit deze uitgave mag verveelvoudigd of gebruikt worden zonder toestemming. De uitgever en auteurs kunnen niet aansprakelijk worden gesteld voor eventuele schade die het gevolg is van enige fout in de uitgave.*

**Wil je reageren op het Meerjarenbeleidsplan 2026-2029? Mail dan naar [info@biblionu.nl](mailto:info@biblionu.nl)**



Column Paulien Cornelisse, de Volkskrant, 16 december 2019:

“De bibliotheek is uniek. Het is het enige gebouw in de publieke ruimte waar je geen geld hoeft uit te geven, en waar je ook geen religie wordt aangeboden. Laat het tot je doordringen: verder kost alles, álles, geld of toewijding. Daarnaast is de bibliotheek cultureel, maar toch voor iedereen.”

